

SPECIAL REPORT

Trafikinformationssystem anpassas för Norra Länken



Foto: Per Lingegård

I Stockholm finns ett omfattande system för trafikinformation via ca 40 variabla meddelandeskyltar. Det fyller en viktig funktion då det används av trafikledarna på Trafik Stockholm för att informera trafikanterna om störningar, trafikomledningar eller andra viktiga händelser. Systemet är händelsebaserat, vilket betyder att trafikinformationen till stora delar genereras automatiskt. Nu kompletteras systemet inför öppningen av Norra Länken, som innebär nya förutsättningar för de budskap som ska visas på skyltarna i Stockholmstrafiken.

Ninni Erixal, som är projektledare och ansvarig för trafikinformationssystemet på Infracontrol berättar:

- *Systemet driftsattes i sin första version 2005 då åtta skyltar anslöts. Därefter har det kontinuerligt byggts ut och kompletterats med såväl fler skyltar som ytterligare funktionalitet och används idag för att styra ca 40 skyltar. Just nu pågår en större uppgradering av systemets koppling mot trafikstödsystemet NTS, avseende Norra Länkens vägnät, med anledning av öppningen av den första delen i tunnelsystemet i slutet av november.*

Händelsebaserat stödsystem

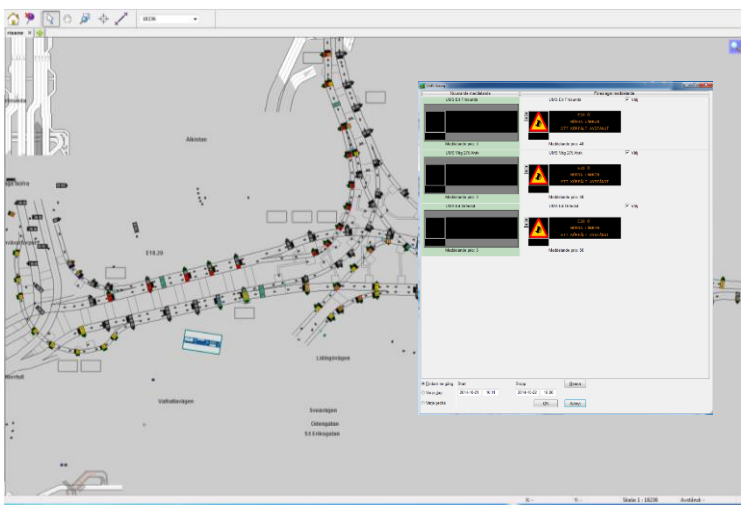
Infracontrol har lång erfarenhet av trafikinformation, och levererade det allra första systemet för styrning och övervakning av variabla meddelandeskyltar till dåvarande Vägverket i Göteborg redan 1995. Det systemet bestod av sex skyltar och var en del av ett projekt för att utvärdera möjligheterna med trafikinformationsskyltar. Sedan dess har man levererat systemen även till regionerna Stockholm, Syd, Mitt och Norr.

- *Det har naturligtvis skett en omfattande utveckling av systemen under de här åren, berättar Ninni Erixal. Framför allt handlar det om hur budskapen som visas på skyltarna skapas. Systemen är numera händelsebaserade, vilket betyder att budskapen genereras automatiskt utifrån de händelser som registreras.*

Hon berättar att trafikledarna arbetar i det nationella stödsystemet NTS, där förkonfigurerade åtgärdsplaner hjälper dem att genomföra rätt åtgärder. En viktig del i detta är trafikinformationen som visas på de variabla skyltarna ute i trafiken.

- *Skyltarna styrs och övervakas av ett SCADA-baserat system. Det har gett ett flexibelt och öppet system dit alla typer av skyltar kan anslutas, oavsett fabrikat.*

Ett annat exempel på öppenhet är att man enkelt kan se aktuella budskap på alla skyltar på Trafiken.nu.



Trafikstödsystemet NTS, här med detaljkarta över Norra Länken. Till höger visas förslag från UMS-systemet som initierats av en händelse.



Trafikinformationssystemet UMS, som används för att styra de ca 40 skyltarna i Stockholm.

Norra Länken ställer nya krav

Systemet i Stockholm kallas för UMS, vilket står för Upplysningsmärkessystem. Ninni Erixal, berättar att systemet måste förses med logik och parametrar som gör att varje specifik händelse genererar rätt budskap till rätt skyltar.

- *Varje händelse som registreras är kopplat till en specifik plats eller vägsträcka, som styr vilka skyltar som aktiveras samt vilket budskap som ska visas. Därför behöver vi nu göra en ganska omfattande komplettering av UMS-systemet med anledning av öppnandet av Norra Länken och den förändring av Stockholms vägnät som det innebär.*

Norra Länken är ett av norra Europas största vägtunnelprojekt och sträcker sig från Karlberg till Värtan. Av totalt 5 km väg utgörs 4 km av tunnlar. Den 30 november 2014 öppnas den första sträckan. Läs mer om Norra Länken [här](#).

Vill du veta mer?

Kontakta Ninni Erixal, projektledare, 031 – 333 27 04, ninni.erixal@infracontrol.com